



ข่าวเศรษฐกิจการเกษตร

สำนักงานเศรษฐกิจการเกษตรที่ 7 จังหวัดชัยนาท

สำนักงานเศรษฐกิจการเกษตร กระทรวงเกษตรและสหกรณ์

เลขที่ 238 หมู่ 4 ตำบลบางหลวง อำเภอสรรพยา จังหวัดชัยนาท โทรศัพท์/โทรสาร 0-5640-5007, 0-5640-5005

ปีที่ 8 ฉบับที่ 1 ประจำเดือน มกราคม 2559 <http://www3.oae.go.th/zone7/> E-mail :Zone7@oae.go.th

ในเขตพื้นที่รับผิดชอบ จังหวัดชัยนาท สิงห์บุรี ลพบุรี และอ่างทอง



คำขวัญ : รวมใจเป็นหนึ่ง เข้าถึงปัญหา สร้างแนวทางพัฒนา นำพาเกษตรไทย



ใช้ในราชการสำนักงานเศรษฐกิจการเกษตร

กรุณาส่ง

ชำระค่าฝากส่งเป็นรายเดือน
ใบอนุญาตที่ 38/2521
ปณจ.ชัยนาท

(นางอัญชณา ตราไช)
ผู้อำนวยการสำนักงาน
สำนักงานเศรษฐกิจการเกษตรที่ ๗

บรรณาธิการแถลง

ศุภฤกษ์เบิกดิถีขึ้นปีใหม่
ศุภชัยจงก่อเกิดล้ำเลิศผล
ศุภลักษณ์งดงามยามเย็นยล
ศุภชนม์พร้อมพรั่งยังยืนนาน

ผ่านปีเก่า สู่ปีใหม่ สิ่งที่จะขาดไม่ได้เลยที่ สศท.7 ต้องทำ นั่นคือ ขอกล่าวขอบพระคุณผู้อ่านทุกท่านที่ได้ติดตามข่าวสารทางด้านเศรษฐกิจการเกษตรของเราเสมอมา ข่าวเล่มนี้เป็นเล่มแรกของปี 2559 ซึ่งยังคงมีเนื้อหาเข้มข้นทางด้านภาวะการผลิต การตลาด และราคาสินค้าเกษตร พร้อมทั้งมีเกร็ดความรู้เรื่องการทำอาหารเสริมให้โคนมเพื่อช่วยลดต้นทุนของอาหารเม็ดและทำให้ผลิตน้ำนมได้มากขึ้น อีกด้วย

ประเด็นที่สำคัญ :	หน้า
บรรณาธิการแถลง	2
ภาวะการผลิต การตลาด และราคาสินค้าเกษตรที่สำคัญ	
- ข้าวนาปี	3
- มันสำปะหลังโรงงาน	4
- อ้อยโรงงาน	5
- ข้าวโพดเลี้ยงสัตว์	6
- สุกกร	7
- ไก่ไข่	8
- โคนม	9
ตารางราคาสินค้าเกษตรที่สำคัญ ณ ไร้ณา	10
เกร็ดความรู้ทั่วไป	11
ข่าวประชาสัมพันธ์	12

ค่านิยมร่วม OAE.
O (Openness) การเปิดกว้างทางความคิด
A (Awakening) การตื่นตัว ตื่นรู้
E (Effectiveness) การทำงานที่มีประสิทธิผล

ที่ปรึกษา : นางอัญชนา ตราไช
 นายฉกาจ ฉันทจิระวัฒน์
 นางสาวสมบัติ พุทธา
บรรณาธิการ : นายศรัณย์ บุพศิริ
ผู้ช่วยบรรณาธิการ: นางสาวชลลดา เพชรสีสุข
 นางสาวนงลักษณ์ ขวัญบัว
กองบรรณาธิการ : ส่วนสารสนเทศการเกษตร
เจ้าของ : สำนักงานเศรษฐกิจการเกษตรที่ 7 จังหวัดชัยนาท
 เลขที่ 238 หมู่ 4 ตำบลบางหลวง อำเภอสรรพยา จังหวัดชัยนาท
 โทรศัพท์/โทรสาร 0-5640-5007, 0-5640-5005
 E-mail : Zone7@oae.go.th

ภาวะการผลิต การตลาด และราคาสินค้าเกษตรที่สำคัญ

ประจำเดือน มกราคม 2559

ข้าวนาปี

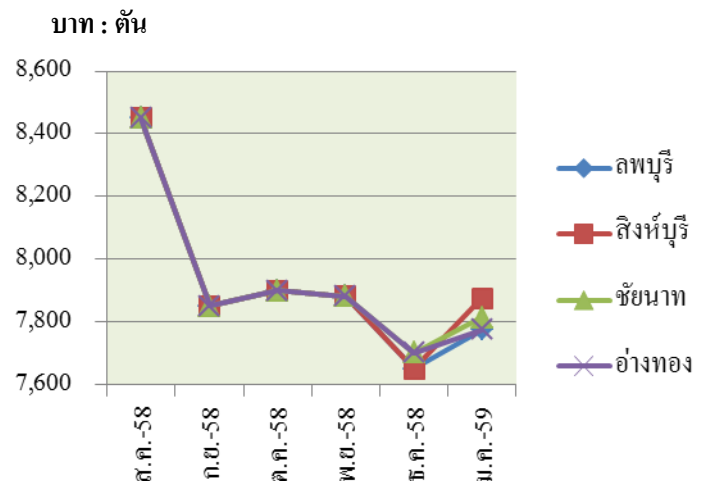
ภาวะการผลิต ภาพรวมการผลิต เนื้อที่เพาะปลูกข้าวนาปี 2558/59 รวมทั้งประเทศ 55,812,540 ไร่ ลดลงจากปีที่ผ่านมา ร้อยละ 8.19 เนื้อที่เก็บเกี่ยว 52,885,166 ไร่ ลดลงจากปีที่ผ่านมา ร้อยละ 9.21 ผลผลิตรวมทั้งประเทศ 23,009,340 ตัน ลดลงจากปีที่ผ่านมา ร้อยละ 12.41 ผลผลิตต่อไร่ เนื้อที่เก็บเกี่ยว 435 กิโลกรัม ลดลงจากปีที่ผ่านมา ร้อยละ 3.55 ต้นทุนการผลิตข้าวเปลือกเจ้านาปี 8,818 บาท/ตัน

ในพื้นที่ที่รับผิดชอบ สำนักงานเศรษฐกิจการเกษตรที่ 7 ประกอบด้วย จังหวัดชัยนาท สิงห์บุรี ลพบุรี และอ่างทอง พบว่า ปริมาณผลผลิตข้าวนาปีในเดือนมกราคมออกสู่ตลาดน้อย เนื่องจากเป็นช่วงปลายฤดูการเก็บเกี่ยว ประกอบกับภาวะแห้งแล้ง ส่งผลให้ผลผลิตต่อไร่ลดลง

จังหวัด	เนื้อที่เพาะปลูก (ไร่)			เนื้อที่เก็บเกี่ยว (ไร่)			ผลผลิต (ตัน)			ผลผลิตต่อไร่ (กิโลกรัม)		
	2557/58	2558/59	% + -	2557/58	2558/59	% + -	2557/58	2558/59	% + -	2557/58	2558/59	% + -
ชัยนาท	770,380	684,898	-11.10	757,200	650,653	-14.07	513,783	428,750	-16.55	679	659	-2.95
ลพบุรี	675,396	524,836	-22.29	620,509	472,352	-23.88	347,528	253,496	-27.06	560	537	-4.11
สิงห์บุรี	307,583	267,963	-12.88	307,432	259,924	-15.45	208,795	172,568	-17.35	679	664	-2.21
อ่างทอง	358,242	283,610	-20.83	354,374	260,920	-26.37	231,781	165,345	-28.66	654	634	-3.06

ตารางที่ 1 ข้าวนาปี : เนื้อที่เพาะปลูก เนื้อที่เก็บเกี่ยว ผลผลิต และผลผลิตต่อไร่

ราคาที่เกษตรกรขายได้ ณ ไร่นา ราคาข้าวเปลือกเจ้าความชื้น 15% เดือนมกราคม 2559 ของ จังหวัดชัยนาท ราคาเฉลี่ย 7,813 บาท/ตัน ปรับตัวเพิ่มขึ้นจากเดือนที่ผ่านมา ร้อยละ 1.46 จังหวัดสิงห์บุรี ราคาเฉลี่ย 7,875 บาท/ตัน ปรับตัวเพิ่มขึ้นจากเดือนที่ผ่านมา ร้อยละ 2.94 จังหวัดอ่างทอง ราคาเฉลี่ย 7,775 บาท/ตัน ปรับตัวเพิ่มขึ้นจากเดือนที่ผ่านมา ร้อยละ 0.97 จังหวัดลพบุรี ราคาเฉลี่ย 7,775 บาท/ตัน ปรับตัวเพิ่มขึ้นจากเดือนที่ผ่านมา ร้อยละ 1.63 ราคาข้าวปรับตัวสูงขึ้น เนื่องจากปริมาณข้าวออกสู่ตลาดน้อยลง



ภาพที่ 1 แสดงราคาข้าวเปลือกเจ้าความชื้น 15% ที่เกษตรกรขายได้ตั้งแต่เดือนสิงหาคม 2558 ถึง มกราคม 2559

มันสำปะหลังโรงงาน

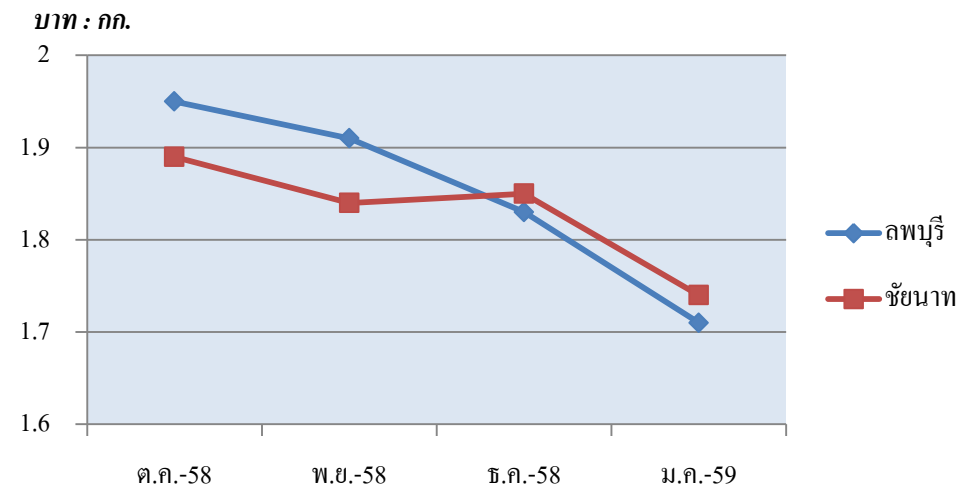
ภาวะการผลิต ภาพรวมการผลิตมันสำปะหลัง เนื้อที่เก็บเกี่ยวปี 2559 รวมทั้งประเทศ 8,899,140 ไร่ ลดลงจากปีที่ผ่านมา ร้อยละ 0.69 ผลผลิตรวมทั้งประเทศ 31,807,488 ตัน ลดลงจากปีที่ผ่านมาร้อยละ 1.70 ผลผลิตต่อไร่เนื้อที่เก็บเกี่ยว 3,574 กิโลกรัม ลดลงจากปีที่ผ่านมา ร้อยละ 1.02 ต้นทุนการผลิตมันสำปะหลังเฉลี่ยทั้งประเทศ 1,876 บาท/ตัน

ในพื้นที่ที่รับผิดชอบ สำนักงานเศรษฐกิจการเกษตรที่ 7 ประกอบด้วย จังหวัดชัยนาท ลพบุรี พบว่า ปริมาณการผลิตมันสำปะหลัง ตั้งแต่เดือนตุลาคม 2558 ถึงเดือนมกราคม 2559 มีการเก็บเกี่ยวไปแล้วร้อยละ 60 ของพื้นที่เก็บเกี่ยวทั้งหมด คาดว่าผลผลิตต่อไร่จะลดลงจากปีที่ผ่านมา เนื่องจากประสบกับปัญหาภัยแล้งส่งผลให้มันสำปะหลังโตไม่เต็มที่

จังหวัด	เนื้อที่เก็บเกี่ยว (ไร่)			ผลผลิต (ตัน)			ผลผลิตต่อไร่ (กิโลกรัม)		
	2558	2559	% + -	2558	2559	% + -	2558	2559	% + -
ชัยนาท	66,859	63,571	-4.92	212,713	201,393	-5.32	3,182	3,168	-0.44
ลพบุรี	248,043	251,143	1.25	856,450	853,386	-0.36	3,453	3,398	-1.59

ตารางที่ 2 มันสำปะหลัง : เนื้อที่เก็บเกี่ยว ผลผลิต และผลผลิตต่อไร่

ราคาที่เกษตรกรขายได้ ณ ไร่นา ราคาหัวมันสำปะหลังสดเฉลี่ย เดือนมกราคม 2559 ของ จังหวัดชัยนาท ราคาเฉลี่ย 1.74 บาท/กก. ปรับตัวลดลงจากเดือนที่ผ่านมา ร้อยละ 5.95 จังหวัดลพบุรี ราคาเฉลี่ย 1.71 บาท/กก. ปรับตัวลดลงจากเดือนที่ผ่านมา ร้อยละ 6.56 เนื่องจาก มีปริมาณออกสู่ตลาดเป็นจำนวนมาก รายละเอียดดังภาพที่ 2



ภาพที่ 2 แสดงราคาหัวมันสำปะหลังสดเฉลี่ยปีที่เกษตรกรขายได้เดือนตุลาคม 2558 ถึง มกราคม 2559

ข้าวโพดเลี้ยงสัตว์

ภาวะการผลิต ภาพรวมการผลิต เนื้อที่เพาะปลูกข้าวโพดเลี้ยงสัตว์ 2558/59 รวมทั้งประเทศ 7,156,778 ไร่ ลดลงจากปีที่ผ่านมา ร้อยละ 1.03 เนื้อที่เก็บเกี่ยว 6,945,134 ไร่ ลดลงจากปีที่ผ่านมา ร้อยละ 1.81 ผลผลิตรวมทั้งประเทศ 4,610,992 ตัน ลดลงจากปีที่ผ่านมา ร้อยละ 2.51 ผลผลิตต่อไร่เนื้อที่เก็บเกี่ยว 664 กิโลกรัม ลดลงจากปีที่ผ่านมา ร้อยละ 0.75 ต้นทุนการผลิตข้าวโพดเลี้ยงสัตว์ 6,945 บาท/ตัน

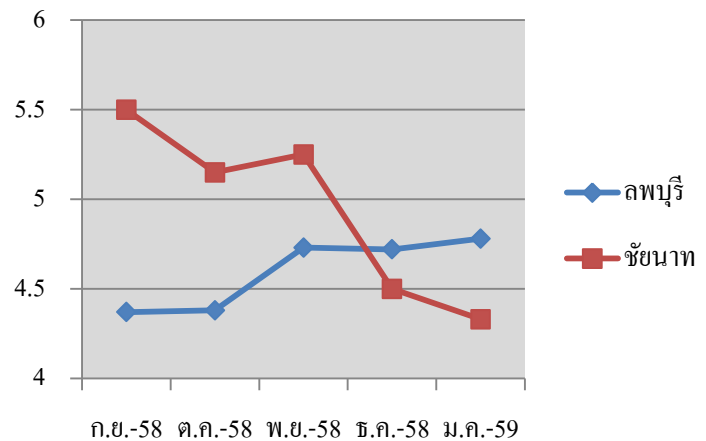
ในพื้นที่ที่รับผิดชอบ สำนักงานเศรษฐกิจการเกษตรที่ 7 ประกอบด้วย จังหวัดชัยนาท และลพบุรี อยู่ในช่วงปลายฤดูเก็บเกี่ยว คาดว่า ผลผลิตต่อไร่ลดลงจากปีที่ผ่านมาเนื่องจากจังหวัดลพบุรีประสบปัญหาภัยแล้ง ส่งผลให้ข้าวโพดเลี้ยงสัตว์เติบโตไม่เต็มที่

จังหวัด	เนื้อที่เพาะปลูก (ไร่)			เนื้อที่เก็บเกี่ยว (ไร่)			ผลผลิต (ตัน)			ผลผลิตต่อไร่ (กิโลกรัม)		
	2557/58	2558/59	% + -	2557/58	2558/59	% + -	2557/58	2558/59	% + -	2557/58	2558/59	% + -
ชัยนาท	5,508	5,570	1.13	4,985	5,014	0.58	2,730	2,723	-0.26	548	543	-0.91
ลพบุรี	212,133	216,891	2.24	197,530	196,089	-0.73	115,197	112,566	-2.28	583	574	-1.54

ตารางที่ 3 ข้าวโพดเลี้ยงสัตว์ : เนื้อที่เพาะปลูก เนื้อที่เก็บเกี่ยว ผลผลิต และผลผลิตต่อไร่

ราคาที่เกษตรกรขายได้ ณ ไร่นา ราคาข้าวโพดเลี้ยงสัตว์ทั้งฝักและแกะเปลือก เดือนมกราคม 2559 ของ จังหวัดชัยนาท ราคาเฉลี่ย 4.33 บาท/กก. ปรับตัวลดลงจากเดือนที่ผ่านมา ร้อยละ 3.78 จังหวัดลพบุรี ราคาเฉลี่ย 4.78 บาท/กก. ปรับตัวเพิ่มขึ้นจากเดือนที่ผ่านมา ร้อยละ 1.27

บาท : กก.



ภาพที่ 3 แสดงราคาข้าวโพดเลี้ยงสัตว์ทั้งฝักแกะเปลือก ความชื้น 30% ที่เกษตรกรขายได้ตั้งแต่เดือนกันยายน 2558 ถึง มกราคม 2559

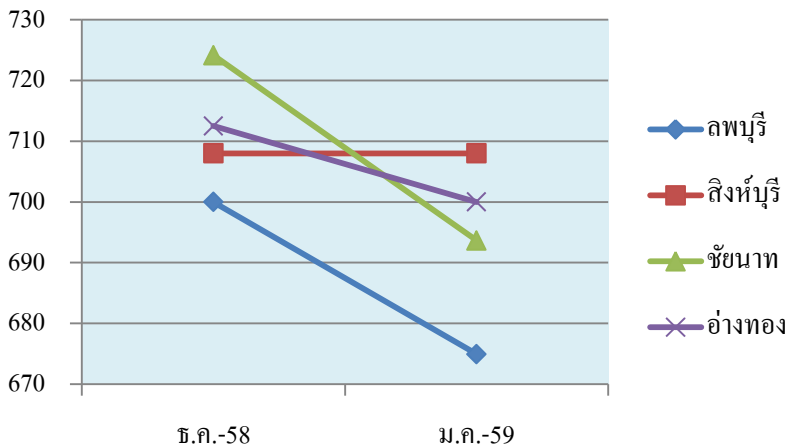
อ้อยโรงงาน

ภาวะการผลิต ภาพรวมการผลิตอ้อยโรงงาน เนื้อที่เก็บเกี่ยว ปี 2557/58 รวมทั้งประเทศ 8,456,409 ไร่ ผลผลิตรวมทั้งประเทศ 103,697,005 ตัน ผลผลิตต่อไร่เนื้อที่เก็บเกี่ยว 12,263 กิโลกรัม ต้นทุนการผลิตอ้อยโรงงาน 1,097 บาท/ตัน

ในพื้นที่ที่รับผิดชอบ สำนักงานเศรษฐกิจการเกษตรที่ 7 ประกอบด้วย จังหวัดชัยนาท ลพบุรี สิงห์บุรี และอ่างทอง พบว่า สถานการณ์การผลิตอยู่ในช่วงเก็บเกี่ยว คาดว่าผลผลิตต่อไร่ลดลงจากปีที่ผ่านมา เนื่องจากได้รับผลกระทบจากสถานการณ์ภัยแล้ง

จังหวัด	เนื้อที่เก็บเกี่ยว (ไร่)			ผลผลิต (ตัน)			ผลผลิตต่อไร่ (กิโลกรัม)		
	2556/57	2557/58	% + -	2556/57	2557/58	% + -	2556/57	2557/58	% + -
ชัยนาท	76,587	78,537	2.55	997,544	1,035,510	3.81	13,025	13,185	1.23
ลพบุรี	353,569	357,358	1.07	4,322,196	4,417,258	2.20	12,224	12,361	1.12
สิงห์บุรี	15,272	12,750	-16.51	198,254	166,947	-15.79	12,982	13,094	0.86
อ่างทอง	15,288	14,004	-8.40	190,962	177,054	-7.28	12,491	12,643	1.22

บาท : ตัน



ภาพที่ 4 แสดงราคาอ้อยโรงงาน ที่เกษตรกรขายได้ตั้งแต่เดือนธันวาคม 2558 ถึง มกราคม 2559

ราคาที่เกษตรกรขายได้ ณ ไร่นา ราคาอ้อยโรงงาน เดือนมกราคม 2559 ของ จังหวัดชัยนาท ราคาเฉลี่ย 694 บาท/ตัน ปรับตัวลดลงจากเดือนที่ผ่านมาร้อยละ 4.22 จังหวัดสิงห์บุรี ราคาเฉลี่ย 708 บาท/ตัน ทรงตัวเมื่อเทียบกับเดือนที่ผ่านมา จังหวัดอ่างทอง ราคาเฉลี่ย 700 บาท/ตัน ปรับตัวลดลงจากเดือนที่ผ่านมาร้อยละ 1.75 จังหวัดลพบุรี ราคาเฉลี่ย 675 บาท/ตัน ปรับตัวลดลงจากเดือนที่ผ่านมาร้อยละ 3.58 ราคาที่ปรับตัวลดลงเนื่องจากเกษตรกรส่วนใหญ่จะขายเหมาให้กับเจ้าของโคเวตา รายละเอียดดังภาพที่ 4

สุกร

ภาวะการผลิต ภาพรวมการผลิต จำนวนสุกร ณ วันที่ 1 ม.ค. 2558 รวมทั้งประเทศ 7,674,958 ตัว เพิ่มขึ้นจากปีที่ผ่านมาร้อยละ 1.10 ปริมาณการผลิตในรอบปี 13,297,208 ตัว เพิ่มขึ้นจากปีที่ผ่านมา ร้อยละ 3.70 ต้นทุนการผลิตสุกรขุนน้ำหนัก 100 กก. 67.86 บาท/กก.

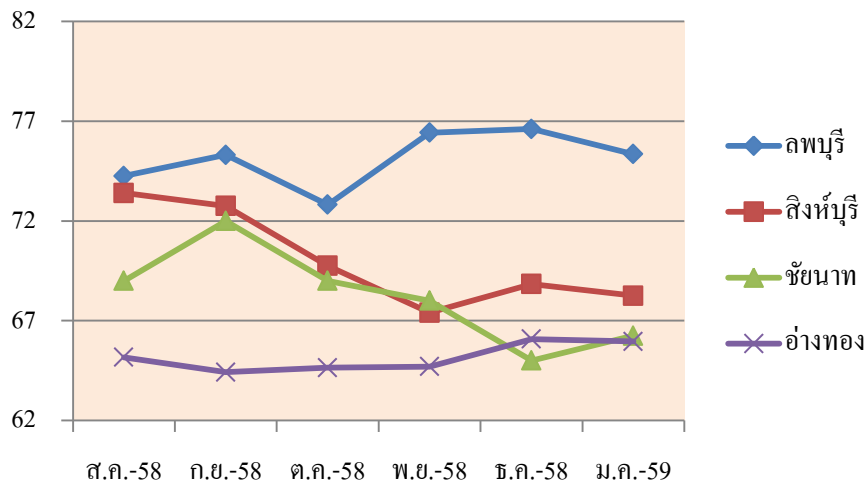
ในพื้นที่ที่รับผิดชอบ สำนักงานเศรษฐกิจการเกษตรที่ 7 ประกอบด้วย จังหวัดชัยนาท ลพบุรี สิงห์บุรี และอ่างทอง พบว่า ปริมาณการผลิตในเดือนนี้ใกล้เคียงกับเดือนที่ผ่านมา ส่วนราคาสุกรในจังหวัดลพบุรี สิงห์บุรี อ่างทองปรับตัวลดลงเล็กน้อย

จังหวัด	จำนวนตัว ณ 1 ม.ค. (ตัว)			ปริมาณการผลิต (ตัว)		
	2557	2558	% + -	2,557	2558	% + -
ชัยนาท	37,722	37,994	0.72	107,840	110,864	2.80
ลพบุรี	137,214	138,713	1.09	319,178	337,664	5.79
สิงห์บุรี	41,306	42,446	2.76	64,698	66,781	3.22
อ่างทอง	43,665	44,469	1.84	126,921	130,462	2.79

ตารางที่ 5 สุกร : จำนวนตัว ณ 1 ม.ค. และปริมาณการผลิต

ราคาที่เกษตรกรขายได้ ณ ไร่นา ราคาสุกร ฟาร์มอิสระ น้ำหนัก 100 กก. ขึ้น เดือนมกราคม 2559 ของ จังหวัดชัยนาท ราคาเฉลี่ย 66.25 บาท/กก. ปรับตัวเพิ่มขึ้นจากเดือนที่ผ่านมาร้อยละ 1.92 จังหวัดสิงห์บุรี ราคาเฉลี่ย 68.25 บาท/กก. ปรับตัวลดลงเล็กน้อยจากเดือนที่ผ่านมาร้อยละ 0.86 จังหวัดอ่างทอง ราคาเฉลี่ย 65.96 บาท/กก. ปรับตัวลดลงเล็กน้อยจากเดือนที่ผ่านมาร้อยละ 0.18 จังหวัดลพบุรี ราคาเฉลี่ย 75.35 บาท/กก. ปรับตัวลดลงจากเดือนที่ผ่านมา ร้อยละ 1.64 รายละเอียดดังภาพที่ 5

บาท : กก.



ภาพที่ 5 แสดงราคาสุกรฟาร์มอิสระ น้ำหนัก 100 กก. ขึ้นไปที่เกษตรกรขายได้ตั้งแต่เดือนสิงหาคม 2558 ถึง มกราคม 2559

ไก่ไข่

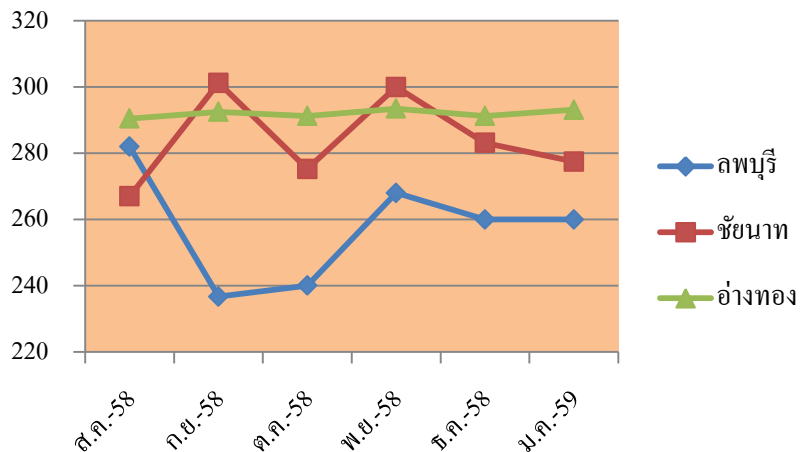
ภาวะการผลิต ภาพรวมการผลิต จำนวนไก่ไข่ ณ วันที่ 1 ม.ค. 2558 รวมทั้งประเทศ 49,350,437 ตัว เพิ่มขึ้นจากปีที่ผ่านมา ร้อยละ 4.51 ปริมาณการผลิต 12,399,738,132 ฟอง เพิ่มขึ้นจากปีที่ผ่านมา ร้อยละ 5.93 และอัตราการให้ไข่ 297 ฟอง/ตัว/ปี เพิ่มขึ้นจากปีที่ผ่านมา ร้อยละ 0.68 ต้นทุนรวมไก่ไข่ระยะก่อนไข่ 131.62 บาท/ตัว และต้นทุนระยะไข่ 2.80 บาท/ฟอง

ในพื้นที่ที่รับผิดชอบ สำนักงานเศรษฐกิจการเกษตรที่ 7 ประกอบด้วย จังหวัดชัยนาท ลพบุรี สิงห์บุรี และอ่างทอง พบว่า ในช่วงนี้ อากาศเย็นส่งผลให้ปริมาณไข่ไก่ออกสู่ตลาดอย่างต่อเนื่อง

จังหวัด	จำนวนตัว ณ วันที่ 1 ม.ค. (ตัว)			ปริมาณการผลิต (ฟอง)			อัตราการให้ไข่ (ฟอง/ตัว/ปี)		
	2557	2558	% + -	2557	2558	% + -	2557	2558	% + -
ชัยนาท	66,224	66,435	0.32	14,781,338	14,896,735	0.78	286	287	0.35
ลพบุรี	397,618	400,878	0.82	112,740,254	116,442,000	3.28	298	300	0.67
สิงห์บุรี	44,714	45,991	2.86	13,386,300	13,822,823	3.26	300	301	0.33
อ่างทอง	693,291	694,147	0.12	151,161,405	152,522,322	0.90	291	293	0.69

ตารางที่ 6 ไก่ไข่ : จำนวนตัว ณ 1 ม.ค. ปริมาณการผลิต และ อัตราการให้ไข่

บาท : ร้อยฟอง



ราคาที่เกษตรกรขายได้ ณ ไร่นา ราคาไข่ไก่คละ เดือนมกราคม 2559 ของ จังหวัดชัยนาท ราคาเฉลี่ย 277.50 บาท/ร้อยฟอง ปรับตัวลดลงจากเดือนที่ผ่านมา ร้อยละ 1.99 จังหวัดอ่างทอง ราคาเฉลี่ย 293.13 บาท/ร้อยฟอง ปรับตัวเพิ่มขึ้นจากเดือนที่ผ่านมา ร้อยละ 0.65 จังหวัดลพบุรี ราคาเฉลี่ย 260 บาท/ร้อยฟอง เท่ากับเดือนที่ผ่านมา รายละเอียดดังภาพที่ 6

ภาพที่ 6 แสดงราคาไข่ไก่คละ ที่เกษตรกรขายได้ตั้งแต่เดือนสิงหาคม 2558 ถึง มกราคม 2559

โคนม

ภาวะการผลิต ภาพรวมการผลิต จำนวนโคนม ณ วันที่ 1 ม.ค. 2559 รวมทั้งประเทศ 616,420 ตัว เพิ่มขึ้นจากปีที่ผ่านมาร้อยละ 1.32 ปริมาณการผลิตน้ำนมดิบในรอบปี 1,111,247 ตัน เพิ่มขึ้นจากปีที่ผ่านมาร้อยละ 2.50 จำนวนโครีดนม 236,200 ตัว เพิ่มขึ้นจากปีที่ผ่านมาร้อยละ 1.76 และน้ำนมเฉลี่ย 12.89 กก./ตัว/วัน เพิ่มขึ้นจากปีที่ผ่านมาร้อยละ 0.70 ต้นทุนการผลิตน้ำนมดิบ 15.79 บาท/กก. (ต้นทุนปี 2557)

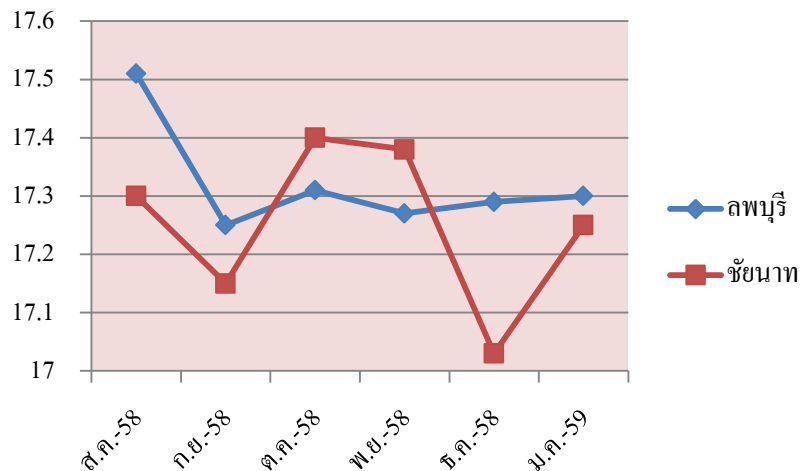
ในพื้นที่ที่รับผิดชอบ สำนักงานเศรษฐกิจการเกษตรที่ 7 จังหวัดชัยนาท และลพบุรี พบว่า ปริมาณน้ำนมดิบในเดือนนี้ออกสู่ตลาดอย่างต่อเนื่อง ราคาน้ำนมดิบปรับตัวเพิ่มขึ้นเล็กน้อยเมื่อเทียบกับช่วงเดือนที่ผ่านมา จากสภาพอากาศที่เย็นลงอย่างกะทันหันในเดือนมกราคม ทำให้วัวกินอาหารน้อยลง ปริมาณน้ำนมดิบที่ได้จึงลดลงตามไปด้วย จึงส่งผลให้ราคาน้ำนมดิบปรับตัวเพิ่มขึ้น

จังหวัด	จำนวนตัว ณ 1 ม.ค. (ตัว)			การผลิตน้ำนมดิบ (ตัน)			จำนวนโครีดนม (ตัว)			น้ำนมเฉลี่ย (กก./ตัว/วัน)		
	2558	2,559	% + -	2558	2,559	% + -	2558	2,559	% + -	2558	2,559	% + -
ชัยนาท	806	767	-4.84	619	590	-4.83	157	149	-5.10	10.81	10.84	0.28
ลพบุรี	71,772	72,741	1.35	134,208	141,617	5.52	27,156	28,487	4.90	13.54	13.62	0.59
สิงห์บุรี	298	286	-4.03	368	359	-2.55	87	85	-2.30	11.59	11.56	-0.26
อ่างทอง	200	196	-2.00	265	256	-3.47	62	60	-3.23	11.70	11.67	-0.26

ตารางที่ 7 โคนม : จำนวนตัว ณ 1 ม.ค. ปริมาณการผลิตน้ำนมดิบ จำนวนโครีดนม และ น้ำนมเฉลี่ย

ราคาที่เกษตรกรขายได้ ณ ไร่นา ราคาน้ำนมดิบ ที่เกษตรกรขายได้ ณ ไร่นา เดือนมกราคม 2559 ของ จังหวัดชัยนาท ราคาเฉลี่ย 17.25 บาท/กก. ปรับตัวเพิ่มขึ้นจากเดือนที่ผ่านมาร้อยละ 1.29 จังหวัดลพบุรี ราคาเฉลี่ย 17.3 บาท/กก. ปรับตัวเพิ่มขึ้นเล็กน้อยจากเดือนที่ผ่านมาร้อยละ 0.06 รายละเอียดดังภาพที่ 7

บาท : ตัน



ภาพที่ 7 แสดงราคาน้ำนมดิบ ที่เกษตรกรขายได้ตั้งแต่เดือนสิงหาคม 2558 ถึง มกราคม 2559

ตารางราคาสินค้าเกษตรที่สำคัญ ณ ไร้ณา

10

ประจำเดือน มกราคม 2559

รายการ	หน่วย	จังหวัด	จังหวัด	จังหวัด	จังหวัด
	(บาท)	ลพบุรี	สิงห์บุรี	ชัยนาท	อ่างทอง
ข้าวเปลือกเจ้าหน้าปีความชื้น 15%	ตัน	7,775	7,875	7,812.50	7,775
ข้าวเปลือกเจ้าหน้าปีพันธุ์หอมปทุมธานีความชื้น 15%	ตัน	9,925	9,775	9,750	9,812.50
อ้อยโรงงาน	ตัน	674.92	708	693.63	700.00
หัวมันสำปะหลังสดคละ	กก.	1.71	-	1.74	-
ข้าวโพดเลี้ยงสัตว์ทั้งฝักแกะเปลือก ความชื้น 30%	กก.	4.78	-	4.33	-
สุกร ฟาร์มอิสระ นน. 100 กก. ขึ้นไป	กก.	75.35	68.25	66.25	65.96
ไข่ไก่คละ	ร้อยฟอง	260	-	277.50	293.13
น้ำมันดิบ	กก.	17.30	-	17.25	-



เกร็ดความรู้ทั่วไป

น้ำราดฟางช่วยเพิ่มพลังเสริมอาหารให้โคนม

การเลี้ยงโคนมนั้นถือว่าเป็นเรื่องที่ยากและไม่ยุ่งยาก คุณสมพิศ วงศ์ทา ได้เล่าให้ฟังว่าในการเลี้ยงโคนมนั้นการให้อาหารถ้าเป็นอาหารเม็ดจะมีราคาสูง ดังนั้นจึงต้องมีการให้อาหารเสริมเพิ่มขึ้นเพื่อให้โคนมผลิตน้ำนมให้ได้มากในแต่ละวัน จึงได้คิดค้นการทำน้ำราดฟางช่วยเพิ่มพลังเสริมอาหารให้โคนม ประหยัดต้นทุน และลดค่าใช้จ่ายเรื่องของการเสริมได้อย่างดี คุณสมพิศ วงศ์ทา เกษตรกรผู้มีความเชี่ยวชาญทางด้าน การเลี้ยงโคนม ต.หนองบัว อ.พัฒนานิคม จังหวัดลพบุรี โดยส่งให้กับสหกรณ์โคนมไทย-เดนมาร์ก ได้ร่วมพูดคุยผ่านทางสถานีวิทยุร่วมด้วยช่วยกัน FM 107.75 MHz. ช่วงรายการ Happy Farmer *1677 ร่วมด้วยช่วยเกษตรกร แนะนำสูตรน้ำราดฟางเพื่อเสริมอาหารให้กับโคนมซึ่งมีวิธีการทำดังต่อไปนี้ ส่วนผสมของสูตร น้ำราดฟาง 1 น้ำ 60 ลิตร 2. ยูเรีย 15 กิโลกรัม 3. กากน้ำตาล 7.5 กิโลกรัม 4. ฟาง 100 กิโลกรัม

วิธีทำ 1. นำน้ำไปละลายกับยูเรียให้ละลายให้หมดก่อน (เพื่อที่ยูเรียจะได้ไม่กระจุกตัว เพราะถ้ายูเรียไม่ละลายหมดเมื่อราดที่ฟางแล้วโคนมกินเข้าไปอาจจะเกิดอันตรายหรืออาจตายได้) ดังนั้นต้องละลายยูเรียให้ดีก่อนนำไปผสมกับส่วนผสมอื่นๆ 2. นำน้ำที่ผสมกับยูเรียแล้ว เทกากน้ำตาลลงไปคนให้เข้ากัน (ถ้ายูเรียไม่ละลายสังเกตได้จากกากน้ำตาลจะไม่กระจายและมีความหนืดมากกว่าปกติ) 3. เมื่อได้ส่วนผสมของน้ำราดฟางแล้ว จึงนำไปราดบนฟางที่เตรียมไว้ และคลุกเคล้าให้เข้ากัน และสามารถนำไปให้โคนมกินได้เลย

ที่มา:รักบ้านเกิด

ความรู้เกี่ยวกับน้ำตาลในผัก

ความจริงที่ว่าผักดีต่อสุขภาพ คุณวิเศษของผักมีมากมาย แต่สำหรับคนที่ เป็นโรคเบาหวาน หรือผู้ที่ต้องควบคุม น้ำตาลเป็นพิเศษ อาจไม่เหมาะกับผักบางชนิด

ผักที่มีน้ำตาล 3-5 เปอร์เซ็นต์

มะเขือ น้ำเต้า ใบตั้งโอ้ ผักกาดขาว ผักกระเฉด แตงกวา บวบ ผักโขม ผักบุ้ง หน่อไม้ หัวผักกาดขาว ฟักเขียว ผักกาดหอม ผักบุ้งจีน ยอดฟักทอง เห็ดบัว แตงร้าน ผักตำลึง ผักกาดขาวปลี ขึ้นฉ่าย มะระ ถั่วงอก ผักกวางตุ้ง ผักคะน้า กุยช่าย สายบัว ชะอม ดอกหอม กะหล่ำปลี

ผักที่มีน้ำตาล 5-10 เปอร์เซ็นต์

ผักถั่วลันเตา ใบชะพลู ต้นหอม ดอกกะหล่ำ ถั่วแขก ผักโขม หอมใหญ่ ใบทองหลาง ดอกโสน ถั่วพู มะรุม ดอกแค ชিং หน่อไม้ ข้าวโพดอ่อน หัวปลี กระเจี๊ยบ มะละกอดิบ ใบกระถิน ยอดและฝักอ่อนกระถิน

ผักที่มีน้ำตาล 15-20 เปอร์เซ็นต์

ดอกขี้เหล็ก เมล็ดถั่วลันเตา ใบมะขามอ่อน ใบย่านาง ผักหวาน ลูกเนียง มันฝรั่ง

ผักที่มีน้ำตาล 20-30 เปอร์เซ็นต์

กระจับ กลอย เผือก มันเทศ ใบขี้เหล็ก หัวจิ้น

ผักในกลุ่มที่มีน้ำตาล 20-30 เปอร์เซ็นต์ ไม่เหมาะกับคนเป็นโรคเบาหวาน ลองเช็คดูว่าควรลดผักอะไรที่เป็นของชอบบ้าง

ที่มา earthyudo <http://www.sharesclub.net>

ข่าวประชาสัมพันธ์

ผอ. สศท.๗ ร่วมต้อนรับนายกรัฐมนตรีลงพื้นที่จังหวัดชัยนาท

วันที่ 22 มกราคม 2559 เวลา 14.00 น. นางอัญญา ตราโซ ผู้อำนวยการสำนักงานเศรษฐกิจการเกษตรที่ 7 จังหวัดชัยนาท ได้ร่วมต้อนรับ พลเอก ประยุทธ์ จันทร์โอชา นายกรัฐมนตรี และคณะในการเดินทางมาตรวจติดตามโครงการบริหารจัดการน้ำเพื่อแก้ไขปัญหาอุทกภัยและภัยแล้งแบบบูรณาการ ณ พื้นที่โครงการอนุรักษ์ฟื้นฟูสระเก็บน้ำบ้านหนองดู่ ตำบลหนองมะโมง อำเภอหนองมะโมง จังหวัดชัยนาท โดยมี นายคณิต เอี่ยมระหงษ์ ผู้ว่าราชการจังหวัดชัยนาท กล่าวต้อนรับ พร้อมด้วยหัวหน้าส่วนราชการประจำจังหวัดชัยนาท ร่วมต้อนรับนายกรัฐมนตรีและคณะ ในการนี้ นายกรัฐมนตรีได้เข้าเยี่ยมชม โครงการฟื้นฟูสระเก็บน้ำบ้านหนองดู่ 400 ไร่ สิ้นค้าโอท็อป อำเภอหนองมะโมง นิทรรศการของหน่วยงานต่างๆ และพบปะประชาชนอำเภอหนองมะโมง ประมาณ 2,000 คน

